

**MEMÒRIA DE LA INTERVENCIÓ ARQUEOLÒGICA**  
**PREVENTIVA (CONTROL ARQUEOLÒGIC) AL C/**  
**AVINYÓ 16-28b, C/ DE LA LLEONA 13 (Bda. DE SANT**  
**MIQUEL 1-9).**

**CODI MHCB 046/07**

**Data de la intervenció: 14 de Març al 25 d'Abril de 2007.**

**Miriam Esqué Ballesta**

## FITXA TÈCNICA

<b>NOM DEL JACIMENT</b>	C/ Avinyó 16-28b, C/ de la Lleona 13
<b>UBICACIÓ</b>	Barcelona (Barcelonès)
<b>COORDENADES UTM</b> Fus31N amb Datum ED50 (UB/ITC)	X: Y: Z:
<b>CONTEXT</b>	Zona urbana
<b>TIPUS D'INTERVENCIÓ</b>	<i>Preventiva terrestre</i>
<b>CLASSE D'ACTIVITAT</b>	Control i/o excavació
<b>DATES D'INTERVENCIÓ</b>	14 de Març al 25 d'Abril de 2007.
<b>EQUIP TÈCNIC</b>	<i>Direcció: Miriam Esqué Ballesta</i>

## **INDEX**

1. INTRODUCCIÓ .....	4
2. SITUACIÓ GEOGRÀFICA.....	6
3.ANTECEDENTS HISTÒRICS I ARQUEOLÒGICS .....	7
3.1 El carrer Avinyó, Baixada de Sant Miquel, i els seus voltants. ....	7
3.2. Intervencions arqueològiques properes a la zona. ....	10
3.3 Les restes de la muralla romana. ....	13
4.METODOLOGIA.....	16
5. DESENVOLUPAMENT DELS TREBALLS.....	18
6. CONCLUSIONS .....	22
7. DOCUMENTACIÓ PLANIMÈTRICA .....	24
8.DOCUMENTACIÓ FOTOGRÀFICA.....	28
9.UNITATS ESTRATIGRÀFIQUES.....	54
10. BIBLIOGRAFIA .....	59

## **1. INTRODUCCIÓ**

Amb motiu de les obres d'obertura d'una rasa al carrer Avinyó 16-28b, C/ de la Lleona 13 de la ciutat de Barcelona amb l'objectiu d'efectuar una canalització per a l'estesa d'una línia subterrània de baixa tensió, per tal de connectar-la a la línia ja establerta, a càrrec de l'empresa **Fecsa/Endesa-Espelsa**, es va dur a terme un actuació arqueològica preventiva (control arqueològic), entre els dies 14 de Març i 25 d'Abril de 2007.

Les obres, requerien l'obertura d'una rasa d'uns 120m de llargada aproximadament per 40/50cm d'amplada, amb una profunditat màxima de 60/80cm depenent de l'aparició de serveis que obstaculitzessin la cota necessària. Donada la importància arqueològica i històrica d'aquesta zona es va prendre la decisió d'efectuar un control arqueològic a càrrec de l'empresa **ATICS S.L.**, sota la direcció tècnica de l'arqueòloga **Miriam Esqué Ballesta**, amb l'objectiu d'efectuar un control de les obres a realitzar per tal de detectar, documentar i així realitzar un estudi de les possibles restes conservades al subsòl, amb el corresponent recull de la informació històrica necessària per tal d'ampliar els coneixements vigents de la ciutat sobre èpoques anteriors, i finalment l'avaluació de les restes que podrien quedar afectades per les obres .

En un primer moment gran part del traçat de la rasa estava previst al llarg del carrer Avinyó, però per motius tècnics es va canviar la seva ubicació, la qual va transcórrer per la Baixada de Sant Miquel, passant a ser una rasa d'aproximadament 90m de llargada, 40cm d'ample i assolint una cota màxima de 60/80cm.

En aquest indret en primer lloc, es va procedir a l'extracció de les lloses que formen el paviment de l'esmentat carrer, de 40 x 60cm amb una potència de 7cm, juntament amb la seva preparació de formigó. Un cop realitzada aquesta tasca, es va dur a terme el buidat de la rasa de forma manual per part del personal de l'obra, sota el corresponent control arqueològic.

L'actuació arqueològica es va centrar, d'una banda, en el control visual de la realització dels treballs mecànics i de l'excavació de la rasa per part del personal de l'obra i, per l'altra, en l'excavació manual per part de la direcció tècnica quan les característiques de la terra extreta o l'aparició d'estructures construïdes així ho van requerir.

## **2. SITUACIÓ GEOGRÀFICA**

Barcelona està situada a la costa mediterrània, en el lloc anomenat Pla de Barcelona, comprès entre els rius Besòs i Llobregat, al nord es troba la serra de Collserola, on hi ha el Tibidabo, que n'és el cim més alt (542 metres). La serralada de Sant Mateu a llevant i el massís de Garraf a ponent fan que les entrades fàcils al pla d'al·luvió, sobre el qual reposa la ciutat, siguin els passos fluvials del Besòs i el Llobregat.

Les òptimes condicions climàtiques i estratègiques de la ciutat han afavorit al llarg del temps el seu desenvolupament que, amb Montjuïc vora el mar, ha facilitat la defensa del seu litoral. Els seus orígens es situen en el petit pujol del Tàber, però ben aviat els límits s'anaren expandint pel pla, on només s'aixequen, cap al nord, els turons de Monterols, el Putget, la Creueta, el Carmel, la Muntanya Pelada i el Turó de la Peira.

Des del punt de vista urbanístic la ciutat de Barcelona consta de diverses àrees organitzades en districtes. La zona que ens ocupa es troba situada en el districte de Ciutat Vella. Aquest espai inclou, d'una banda, un nucli central anomenat barri gòtic que correspon a la primitiva ciutat romana i, de l'altra, un seguit de ravals situats al seu voltant que es van formar en època medieval, dins el perímetre de les muralles aixecades al segle XIII. Aquestes viles noves foren conegudes amb els noms de les esglésies que els centralitzaven: del Pi, de Santa Anna, de Sant Pere, de la Mercè i de Santa Maria del Mar. Els darrers sectors del nucli antic de la ciutat, és a dir, la Rambla i el Raval, varen començar a ser urbanitzats quan quedaren inclosos dins del tercer recinte fortificat que es bastí al llarg de la segona meitat del segle XIV.

### **3.ANTECEDENTS HISTÒRICS I ARQUEOLÒGICS**

La història de la ciutat de Barcelona sembla que arrenca d'un primitiu poblat ibèric, situat al promontori de Montjuïc. Ja des d'època romana la ciutat esdevé un centre de gran importància, la ciutat de *Barcino*, situada al cim del mont Tàber, geològicament un paleorelleu exhumat en retrocedir gradualment el turó *Barcelona*, on actualment hi ha la Plaça Sant Jaume i la Catedral. Fou sobre aquest turó on s'ubicà la ciutat romana en època d'August, i la Plaça Sant Jaume respon a la probable ubicació del *forum* de la ciutat.

Com a conseqüència de l'augment de població que es produeix ja des de començament del s. IX, s'urbanitzà una part del territori que ocupava fora del recinte de les muralles romanes, i per tal de protegir aquests nous nuclis de població anomenats *vilanoves* al voltant de centres d'ordre econòmic o religiós.

#### **3.1 El carrer Avinyó, Baixada de Sant Miquel, i els seus voltants.**

Els carrers que ens ocupen ens situen al Barri de Palau o Call Menor, relacionat amb les construccions fetes al voltant del Palau Reial Menor o de la Reina fora muralles dels s.IV entre la Porta de Regomir i la del Castell Nou, i el barri que es formaria a la zona després de l'enderroc del palau a mitjans del s.XIX.

L'indret on s'ha dut a terme la intervenció coincideix amb el centre neuràlgic de l'antiga *Colonia Julia Augusta Faventia Paterna Barcino* fundada al s.I a.C. Els estudis arqueològics precedents i els fonts documentals antigues han permès d'identificar aquest sector de la ciutat com l'indret escollit pels romans per assentar-hi el *forum*, al voltant del qual van estructurar urbanísticament una trama d'illes quadrangulars o *insulae*, on van edificar les *domus*.

Pel que fa a la Plaça de Sant Miquel, les excavacions<sup>1</sup> han permès conèixer part dels vestigis conservats de dues *domus* situades al sud-est de la plaça, separades per un petit carreró i un conjunt termal localitzat a la banda nord-oest del carrer Font de Sant Miquel. Cronològicament, les cases descobertes

---

<sup>1</sup> SERRA RÀFOLS, 1960-61; PALLARÉS, 1969; RAYA, M., MIRÓ, B. 1989; VILA, J.M., 1998.

s'emmarquen en el procés fundacional de la colònia i tenen una duració fins a finals del s. II d.C. o començaments dels s. III. Del conjunt termal no se n'ha pogut determinar el moment inicial però, se'n sap que va tenir una segona fase constructiva durant el s. IV d.C.

Al llarg dels s. II i IV d.C., es van dur a terme diverses reformes que van afectar sobretot els espais interiors de les cases, sempre però mantenint la seva funcionalitat residencial i respectant en tot moment l'estructura ortogonal que els romans van donar inicialment a la ciutat. Les transformacions urbanístiques del moment van ser fruit d'un procés lent i continu que no sembla haver generat grans nivells d'enderroc, ja que en molts casos s'ha documentat l'aprofitament d'elements constructius, procedents del desmuntatge d'antics edificis en desús, per a les noves edificacions. Aquest fenomen canviarà en època tardana, s. V i VI d.C., on a través de les excavacions s'ha observat una nova utilització dels edificis d'èpoques anteriors. Tot i això, fins els ss. X i XI, l'ocupació de l'indret sembla mantenir encara les línies mestres de l'organització urbanística d'època romana.

Al s. X es construeix l'església de Sant Miquel, ubicada directament a sobre d'un mosaic del conjunt termal d'època romana, on actualment hi ha l'edifici de l'Ajuntament. La documentació esmenta l'existència d'una plaça de dimensions més reduïdes que l'actual, situada a l'oest de l'edifici i explica que entre el 951 i el 985 es van rebre gran nombre de donacions, fet que propicià ben aviat l'adquisició d'un cementiri de certa importància. A mitjans del s. XI l'església apareix documentada com a parròquia i es constata que entre 1056 i 1059 va ser objecte de diverses reformes de millora. La construcció de l'edifici religiós devia alterar el traçat d'origen romà, fet que es confirma a les excavacions on s'han constatat un seguit de canvis urbanístics que modifiquen la trama de les estructures romanes precedents. Segons fonts documentals, durant aquest període es va produir una important disminució de la població que progressivament, es va anar desplaçant a l'entorn de la catedral romànica.<sup>2</sup>

A les darreries del s. XII i durant els primers anys del s. XIII, la ciutat començà a tenir greus problemes d'espai, situació que es va traduir en l'increment

---

<sup>2</sup> GARCIA I ESPUCHE, A. 1986.



urbanístic fora de la ciutat emmurallada, sobretot en direcció cap al mar. Davant d'aquest fenomen, l'interior de la ciutat no sembla patir gaires modificacions. Un dels canvis fonamentals que va revolucionar l'estructura urbana del moment va ser la construcció l'any 1260 d'una nova muralla feta per encerclar i protegir els diferents nuclis poblacionals nascuts entorns dels centres religiosos situats fora les muralles romanes.

Al s. XVI sabem que es construeixen, entre d'altres, el Palau de la Generalitat i el palau Centelles, aquest darrer ubicat al carrer Bda. de Sant Miquel on es realitza gran part d'aquesta intervenció.

La desamortització dels convents duta a terme durant el s.XIX va ocasionar una nova transformació urbana que va afectar el centre de la ciutat. Amb l'enderroc d'esglésies i convents i la supressió dels seus cementiris es van generar nous espais lliures que es van aprofitar per construir i urbanitzar places públiques com la de Sant Jaume, la plaça Reial i d'altres. En aquest context s'enderroca, l'any 1869, l'església de Sant Miquel i en el seu lloc es duu a terme una ampliació de els dependències de l'Ajuntament. Aleshores, es construeix una nova façana situada a la Plaça Sant Jaume on s'hi ubicarà l'accés principal.

Centrant-nos ara al carrer d'Avinyó, on s'ha produït la intervenció, seria necessari recular fins a la fundació de la colònia de Barcino, al S. I a.n.e. o almenys fins a la remodelació de les seves muralles al S. IV d.n.e. Ja en aquesta època tenim notícies del carrer, no com a tal, sinó com a camí de ronda de les muralles del S. IV d.n.e.. No serà fins al S. XIII que el trobarem amb una identitat pròpia. El carrer d'Avinyó es presenta com la continuació del de Banys Nous. Comença a la Boqueria, segueix el camí de ronda de la muralla romana i a la part més pròxima al mar, voreja el que fou l'Hort de la Reina. La primera travessia a la dreta es un carreró sense sortida, anomenat de la Trinitat, perquè conduïa a una antiga sinagoga que rebé aquest nom quant fou convertida en església. El carrer però, agafa rellevància amb la ocupació de les classes altes de la societat barcelonina, cap al S. XIX quant farceixen el carrer de palauets i cases senyoriales com per exemple el nº13, edifici de pedres colossals i rajoles, i que més tard fou l'antiga central telefònica de Barcelona. D'èpoques anteriors trobem també edificacions senyoriales,

relacionades amb la proximitat del Palau Menor o de la Reina, alguns exemples són la Casa D'Hèrcules del S. XVI, la casa dita Dels Quatre Rius del S. XVIII situat a la Plaça de la Verònica i que es data a la segona meitat del s. XVIII.

Cal anomenar també, centrant-nos al carrer de la Baixada de Sant Miquel, el Palau Centelles, aixecat a principis del s.XVI, per Lluís Centelles, actualment dependències de la Generalitat, i que data del 1574. Part de l'aspecte del carrer es veié transformat quant a mitjans del S. XIX s'obrí el Carrer de Ferran. Conserva als seus soterranis restes d'una *domus* romana<sup>3</sup>, molt possiblement relacionada amb la localitzada al jaciment del carrer d'Avinyó 15.



Pel que fa al carrer de la Lleona, les notícies històriques són minses. El seu recorregut va des del carrer d'Avinyó fins al dels Tres Llits i la seva característica principal és la de la presència d'una fonda amb el mateix nom, que havia estat antigament un bordell, i que va agafar molt de renom. Un altre element que el fa rellevant, és la presència de l'actual Menjador Reina de la Pa de les *Misioneras de la caridad*, el qual s'erigeix coma vincle amb l'antic convent dels frares trinitaris calçats. Aquest convent era format per l'absorció de la parròquia de Sant Jaume i l'església de la Santíssima Trinitat (antiga sinagoga). Actualment només se'n conserva la Parròquia de Sant Jaume que dona al carrer Ferran i el citat menjador públic.

### **3.2. Intervencions arqueològiques properes a la zona.**

Respecte a les **intervencions arqueològiques anteriors** en aquesta àrea, hem d'esmentar primerament dos focus d'intervencions. En primer lloc el Palau Centelles, on es va documentar el 1982, part d'una habitació corresponent a una casa romana de l'*insula* delimitada per l'actual Baixada de Sant Miquel i

<sup>3</sup> GRANADOS, O. ; RECASENS, M. ; TARADELL, N. , 1993.

pel carrer dels Gegants (S. I-II d.n.e.) i restes d'un pou medieval i material ceràmic del S. V d.n.e..

L'altre focus d'intervencions, és la Plaça de Sant Miquel on des dels anys 60 s'han anat duent intervencions arqueològiques que van donat com a resultat la identificació d'una domus de planta quadrada, part d'un conjunt termal i un cardo minor. Posteriorment, a la dècada del 1980, es varen dur a terme una altra tongada d'intervencions arqueològiques destinades bàsicament al control de les restes arqueològiques excavades a les dècades



anteriors. El 1989, es va dur a terme una actuació en una de les zones encara no intervingudes. Va afectar l'àrea de la plaça delimitada pels nous edificis de l'Ajuntament i la Baixada de Sant Miquel, intervenint en una superfície aproximada de 450 m<sup>2</sup>, i rebaixant fins a una fondària de quatre metres. Els resultats de la intervenció varen permetre diferenciar tres fases consecutives d'època romana (GRANADOS *et alii*, 1993).

A les campanyes dels anys 1968-1975 es van identificar les restes d'un conjunt termal, del qual ja se'n tenia notícia des del s. XIX, que ocupava la meitat nord-oest de la plaça de Sant Miquel. Es tracta de sales de les termes que corresponien al *caldarium* i al *frigidarium* d'aquests banys públics, relacionades amb l'edifici públic erigit pels *Minicii Natalis* esmentat en una placa de marbre. També va ser descobert un *cardo minor*, que coincideix amb l'actual Baixada de Sant Miquel i Font de Sant Miquel, que separa les termes d'una casa romana, parcialment destruïda en aixecar l'edifici de l'Ajuntament l'any 1960.

A la zona de la Plaça de Sant Miquel, a l'abril de 2003 es va realitzar una intervenció preventiva a càrrec de Eva Orri, a la qual es van realitzar unes cales on es van poder documentar dues estructures / murs, un dels quals datable del s.XVIII-XIX, i un altre de cronologia indeterminada.

A la mateixa àrea, a l'octubre de 2004, Laura Suau va realitzar una intervenció preventiva a partir de diverses rases i cales, documentant estructures corresponents a cinc fases constructives, una fase corresponent un mur cobert al s.IX-XI, uns altres emmarcats dins una segona fase ja dins el s. IX-XI, una tercera fase datable al s.XVIII -1<sup>a</sup> meitat del s.XIX, una quarta a la 2<sup>a</sup> meitat del s. XIX i finalment una cinquena interpretada com a l'enderroc de les restes de les que formaven part totes les estructures documentades al llarg de la intervenció.

AL carrer Avinyó, al n<sup>o</sup>18bis, Lleona i c/ de les Heures 4-10, al Març-Abril de 2003, en una altra intervenció preventiva, Adriana Vilardell, va realitzar el seguiment d'una rasa de Fecsa-Endesa, amb resultats negatius però amb la presència de materials ceràmics de diferents cronologies. Aquestes rases són, de fet, les anteriors realitzades a aquest seguiment, que en la fase situada al carrer Lleona no es va fer res més que reobrir les rases realitzades al 2003.

Per la seva rellevància històrica i científica, cal esmentar especialment la intervenció arqueològica efectuada al n<sup>o</sup> 15 del mateix carrer d'Avinyó i el n<sup>o</sup>4 del carrer de Pou Dolç entre octubre de 2003 i juliol de 2004, dirigida per l'arqueòloga Adriana Vilardell (VILARDELL, 2004, 2004bis). En aquesta excavació és va documentar part de la muralla de *Barcino* així com les restes d'una de les seves torres quadrangulars. També s'ha documentat un possible tram de l'*intervallum* amb diverses estructures industrials. I per últim s'han trobat les restes d'una domus alt-imperial i remodelada en època tardoantiga, amb la presència d'un mosaic policrom, un altre d'*opus sectile* de plaques de marbre de diversos colors, i una gran quantitat de fragments de plafons caiguts de pintures murals policromades (geomètriques, vegetals i figuratives) que decoraven les diverses cambres.



Més recentment, s'ha realitzat a la cantonada del carrer Avinyó nº16 amb Lleona 12-14, una intervenció a càrrec de Cristina Belmonte, al llarg dels mesos de Març a Octubre de 2006. En aquest indret s'ha pogut documentar un possible fossar o vall defensiu corresponent a la muralla romana d'època augustea, i una gran fossa d'extracció d'argiles, així com les restes d'un dels edificis que, a finals de l'alt imperi, ocupava la zona suburbana més propera a la muralla. Conjuntament s'han documentat diverses estructures relacionades amb l'activitat agrícola i/o domèstica datades en època baixmedieval.

Al carrer del Pou Dolç pràcticament no s'hi ha realitzat intervencions, fora de la corresponent dins el jaciment d'Avinyó 15 que abarca la finca que dona a aquest carrer, i una intervenció preventiva realitzada al març de 2004 per Montse Rio, la qual abarcava també la plaça de Sant Miquel i la Baixada de Sant Miquel, realitzant diverses cales on, a la plaça de Sant Miquel es van localitzar tres murs, un al c/ dels Templers i restes d'estructures indeterminades a la baixada de Sant Miquel (concretament a la cala nº6, estructures UE 302), on es documentà les restes de part d'una claveguera del s. XIX.

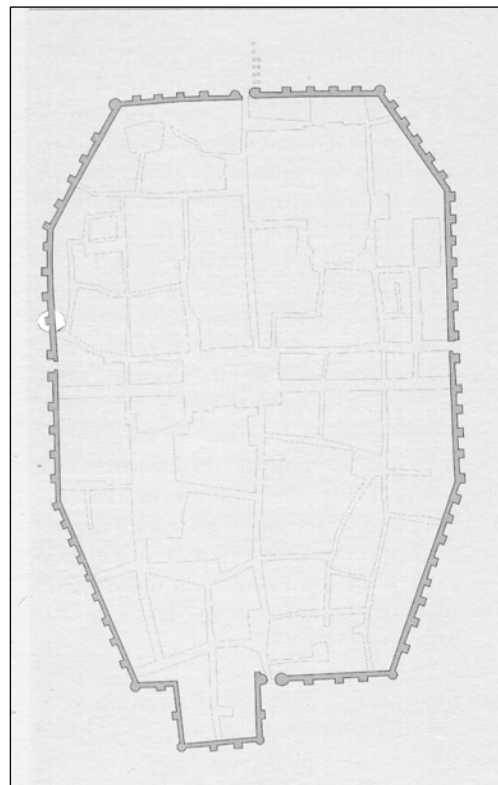
### **3.3 Les restes de la muralla romana.**

La muralla romana de Barcelona, està delimitada per la Plaça Nova, el carrer Tapineria, les places de Ramon Berenguer el Gran i de l'Àngel, el carrer Sots-

inent Navarro, la Plaça dels Traginers i els carrers Correu Vell, Regomir, Gignàs, Avinyó, Banys Nous i la Palla.

La ciutat d'època fundacional, estava envoltada per un mur defensiu de menys de 2m de gruix i més de 8m d'alçada. La muralla està construïda amb la tècnica d'*opus vitatum*, carreus petits amb una cara plana a l'exterior, que penetren en tascó a l'*opus caementicium*, fet amb pedres petites i runa lligades amb morter de calç i sorra, que forma el massís interior. La fortificació tenia quatre portes disposades a la part central de cada llenç, coincidint amb els extrems del *cardo* i del *decumanus*.

D'entre les reformes que pateix *Barcino*, destaca la construcció d'un nou cinturó defensiu que es juxtaposa exteriorment a la muralla fundacional doblant-ne el gruix, que passa a ser de 4m. és en aquest moment quan s'hi afegeixen gran quantitat de torres – entre 75 i 78 – que caracteritzen la fortificació i l'anomenat *castellum*, un cos avançat de planta quadrangular annex a la façana de mar.



La zona dels carrers de Banys Nous i Avinyó és una de les àrees més desconegudes de la muralla, ja que es troba oculta rere els edificis que donen a aquests carrers, i només es pot observar, parcialment, dins d'alguns habitatges i

locals que en el transcurs de la segona meitat del s. XX i començament del XXI s'han reformat i, en alguns casos, l'han deixada a la vista.

Per últim, hi ha un altre element a afegir en les intervencions esmentades a l'apartat anterior, i és la documentació de part del llenç de muralla romana que encara es mantenen en peu al carrer Avinyó i rodalies: es troben al Passatge del Crèdit (C/ de Ferran) a la seu de L'Esbart Dansaire de Catalunya, al centre

de l'Associació Excursionista d'etnografia i folklore (C/ Avinyó) i dins el restaurant pakistaní "El Gallo Kiriko " (també al carrer d' Avinyó ).

Així com el tram ja esmentat localitzat a la intervenció realitzada al c/ Avinyó nº15.

#### **4.METODOLOGIA**

Per tal d'aconseguir els objectiu marcats, cal seguir una metodologia sistemàtica i adequada. La que s'ha realitzat en aquesta intervenció s'inspira en el mètode de registre utilitzat per E.C.Harris i per A.Carandini (Harris, 1975, 1977, 1979; Carandini 1977, 1981). Es tracta de registrar objectivament els elements construïts i estrats que s'identifiquen (tant els que es conserven en alçat com els que es descobreixen en el subsòl), realitzant una numeració correlativa d'aquests, sota el nom d' "Unitat Estratigràfica" (u.e.) que individualitza els uns dels altres. Cada u.e. es registra en una fitxa on s'indica: la ubicació en el jaciment, les seves característiques físiques, la situació en les plantes i seccions i la posició física respecte a la resta d'unitats estratigràfiques amb les quals es relaciona. Aquest mètode també inclou la realització de material gràfic, compost per plantes i seccions i el material fotogràfic imprescindible per a la constància visual dels treballs realitzats.

La principal raó de ser de l'arqueologia urbana és l'estudi de l'evolució històrica de la ciutat on es realitzi, allò que ha impulsat i ha provocat canvis en el territori, tant en l'àmbit geomorfològic com urbanístic, històric, organitzatiu i social, fins a esdevenir el fet concret del moment actual.

En el cas que en qualsevol intervenció es trobés algun tipus de material ceràmic, s'ha de recollir i separar diferenciant els materials que han sortit als diversos estrats arqueològics, i ajuden a donar una datació tant dels mateixos estrats com de les estructures que s'hi poden trobar relacionades.

Inicialment aquest material s'ha de rentar i seguidament se li atorga una sigla depenent de cada excavació, per tal de facilitar el seu inventari i precisar al màxim la informació recollida en les respectives memòries o informes arqueològics.

De la mateixa manera s'actua en el cas de documentar altres materials com el bronze, ferro, vidre, ossos, etc....

Al llarg d'aquesta intervenció s'ha realitzat un control visual dels treballs realitzats per part del personal de l'obra, així com de l'excavació manual del sediment per part de la direcció tècnica, quan l'aparició d'estructures construïdes així ho van



requerir. Al llarg de tota la intervenció es va realitzar el control visual simultani a la documentació fotogràfica tant de tot el procés de realització de la rasa (buidat i sanejament) com en els casos on es localitzaren estructures per tal d'obtenir el major recull d'informació possible.

## **5. DESENVOLUPAMENT DELS TREBALLS**

El seguiment i corresponent control arqueològic del que és objecte aquesta memòria, es va iniciar el dia 14 de Març de 2007 amb l'obertura d'un seguit de cales al llarg del carrer Avinyó, les quals anaven destinades a sondejar l'estat del carrer per tal d'establir les possibles dificultats en la futura estesa de cable. Un cop realitzades aquestes cales, es va decidir el replanteig del traçat la rasa, el qual va passar a projectar-se des del carrer Lleona tal i com establia el projecte original, però a partir d'aquí circulava en direcció nord a través del carrer de la Baixada de Sant Miquel fins a tocar amb els límits de la Plaça de Sant Miquel.

Des del dia 14 de Març al 25 d'Abril es va dur a terme el control arqueològic preventiu de les obres segons ho requeria el projecte d'intervenció per tal d'engegar el procés de recerca preventiva necessari per a la localització i documentació de les possibles restes patrimonials que poguessin veure's afectades per l'actuació urbanística. Amb l'objectiu que marca la llei de Patrimoni i el Decret 78/2002.

El procés d'obertura de la rasa es va dur a terme en tres fases, el primer el de realització de les cales al carrer Avinyó i obertura de part del carrer Lleona, una segona d'obertura de cales a la Baixada de Sant Miquel, i una tercera d'obertura del total de la rasa projectada al carrer Baixada de Sant Miquel i un segon tram al carrer Lleona. Les mides de la rasa són d'uns 90m x 40cm d'amplada i es va assolir una profunditat màxima de 80cm.



El dia 14 de Març es van iniciar els treballs amb el trencament del paviment d'asfalt que cobria el carrer al llarg del traçat original de la rasa, destinats a la realització de tres cales al llarg del carrer, amb la finalitat de sondejar la conflictivitat del terreny per a l'estesa posterior del cable. En documentar-se la claveguera principal que seguia la direcció del carrer, i diversos serveis de

funcionalitats diverses, es va decidir per part dels tècnics de l'empresa ESPELSA de canviar el traçat de la rasa donades les dificultats que oferia el tram inicial.

Paral·lelament a aquest treballs, mentre es prenia la decisió de canviar el traçat, es va obrir el tram projectat al carrer Lleona, el qual es tractava de la reobertura d'una rasa anterior realitzada al Març-Abril de 2003 per Adriana Vilardell en una intervenció de característiques similars a la que fa referència aquesta memòria. Al llarg d'aquest tram només es va poder documentar la presència dels serveis instal·lats al llarg d'aquesta intervenció anterior.

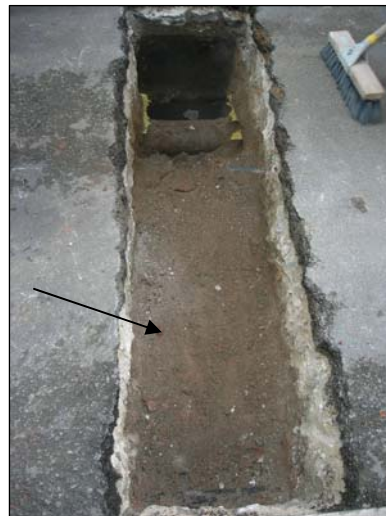


Cap al dia 20 de Març, es van realitzar un seguit de cales al llarg de la Baixada de Sant Miquel amb la mateixa finalitat que les realitzades al carrer Avinyó. En aquest cas les possibilitats que oferia la zona per a la futura estesa de cable, eren més favorables, i es va decidir de mantenir la segona proposta. Així doncs, el dia 23 es va obrir tot aquest tram de rasa des del nº1 al nº9 del carrer de la Baixada de Sant Miquel.

En aquest tram es va procedir primerament a l'extracció de forma mecànica per part dels operaris de l'obra, de les lloses que pavimentaven el carrer Baixada de Sant Miquel, de dimensions 40 x 60 x 7, en el tram establert. Un cop realitzada aquesta operació es va procedir a l'extracció en segon lloc de la preparació de formigó d'aquest mateix paviment. Seguidament va aparèixer un estrat de sorres marrons que amortitzava tota la rasa, excepte en indrets puntuals on estava reblerta de sauló, cosa que indicava una actuació urbanística recent, amb la consegüent instal·lació d'algun tipus de servei urbà.

El buidat de la totalitat de la rasa, es va fer de forma manual, sota el control visual per part de la direcció tècnica, i l'excavació per part de la mateixa en el cas de l'aparició de restes arqueològiques conservades al subsòl.

En el tram de rasa que travessava el carrer Avinyó i que connectava les rases efectuades a les dues voreres del carrer Lleona i Baixada de Sant Miquel, es va localitzar una canalització de clavegueram de grans dimensions, obrat amb morter i maons. Aquesta claveguera es localitzava a 35cm de la superfície. Aquest tram formava part de les cales inicials del projecte.



Al llarg de tot el buidat de la rasa, es van documentar un seguit de serveis de funcionalitats diverses i un tram de canalització moderna encara activa a 60cm de la superfície (UE 107).

La rasa al carrer Baixada de Sant Miquel es va iniciar entre els nº 1 i 3 d'aquest carrer, localitzant-se diversos trams de serveis de canalització d'aigua potable, gas o electricitat. Va ser en aquest tram, entre els nº 1 i 3 de la baixada de Sant Miquel on es va documentar la presència d'una gran estructura formada per quatre carreus de pedra, regulars i de 50cm d'amplada, els quals estaven fragmentats a la banda est de la rasa per una canalització anterior a aquesta intervenció. A aquesta estructura se li adossava una altra de tècnica constructiva diferent (UE 105), un mur



obrat amb algunes pedres petites i gran quantitat de morter de calç de matriu sorrenca, localitzat a 80cm de la superfície.

A mida que s'anava baixant el carrer en direcció al carrer Avinyó, es van localitzar restes de diferents sistemes de canalització d'aigües residuals, alguns dels quals s'adossaven a la construcció de carreus, i un tram de canalització de claveguera que es trobava actualment en funcionament.



Un cop arribats a la confluència de la Baixada de Sant Miquel amb el carrer Avinyó, es van aturar els treballs de realització de la rasa, donada la coincidència de les dates amb les festivitats de la Setmana Santa la qual cosa paralitzava les tasques a realitzar.

En retornar a les tasques de realització de la rasa, es van reiniciar els treballs a partir dels nº1 i 3 de la Baixada de Sant Miquel en direcció a la Plaça de Sant Miquel. Al llarg d'aquests treballs, la tònica general de la rasa va seguir amb les mateixes característiques, localització de gran quantitat de serveis i trams de diferents xarxes de clavegueram o canalització d'aigües residuals, les quals impedièren la localització d'estructures arqueològiques a cotes tan superficials, i donat que les característiques de la rasa no feien necessari assolir cotes inferiors, no es va documentar cap tipus d'estructura o material arqueològic.

## **6. CONCLUSIONS**

En primer lloc s'ha d'assenyalar que els resultats d'aquesta intervenció aporten poques dades en relació amb el poblament i l'urbanisme de la ciutat de Barcelona al llarg de la seva història ja que es tracta d'una excavació preventiva de caràcter molt localitzat i parcial. De fet, s'ha produït una adaptació total a les exigències de l'obra en concret. Un dels elements que més ha condicionat el volum de dades obtingut ha estat la cota necessària per a la instal·lació del servei. Però no només ha estat aquest factor, sinó que cal afegir la presència d'altres serveis col·locats amb anterioritat, que mantenien una cota similar a la requerida per a aquesta obra. Tot i aquestes dificultats podem aportar algunes dades relatives a les potencialitats arqueològiques comentades a l'inici d'aquest treball.

Els treballs de control arqueològic es van dur a terme amb l'objectiu de detectar, estudiar i documentar estructures antigues preservades a la zona que poguessin quedar afectades per les obres que s'hi havien de realitzar. L'actuació arqueològica es va centrar, d'una banda, en el control visual de la realització dels treballs mecànics i de l'excavació del terreny part del personal de l'obra i, en l'altra, en l'excavació manual per part de la direcció tècnica quan les característiques de la terra extreta o l'aparició d'estructures construïdes així ho van requerir.

Aquest és el cas de la localització entre els nº 1 i 3 de la Baixada de Sant Miquel, d'un tram del llenç de muralla romana que encerclava la ciutat ja des d'època fundacional. Es tracta d'un tram on es poden observar amb claredat els carreus de mides similars (50cm x 40cm; mides fragmentades), quadrangulars, ben escairats i de característiques similars. Aquest tram de muralla es trobava fragmentat a la banda est de la rasa pel pas d'una tubular per a canalitzar un servei d'electricitat, la qual cosa va permetre al personal de l'obra, fer passar per aquest espai la futura tubular projectada per a aquesta intervenció.

Pel que fa a la cronologia del tram del llenç de muralla documentat, es podria tractar de part de la construcció que envoltava la ciutat en època fundacional, la qual estava envoltada per un mur defensiu de menys de 2m de gruix i més

de 8m d'alçada. Aquestes mides, pel que fa a l'amplada, concorden amb les mides obtingudes a partir de la suma de l'amplada dels quatre carreus documentats a la rasa. La qual cosa faria pensar que es poguessin correspondre amb aquesta construcció, així com la construcció realitzada amb una tècnica constructiva diferent adossada als carreus, formada per pedres petites lligades amb morter de calç de matriu sorrenca, el qual podria formar part de la construcció a la qual penetraven els carreus, l'*opus caementicium*, que formava el massís interior.

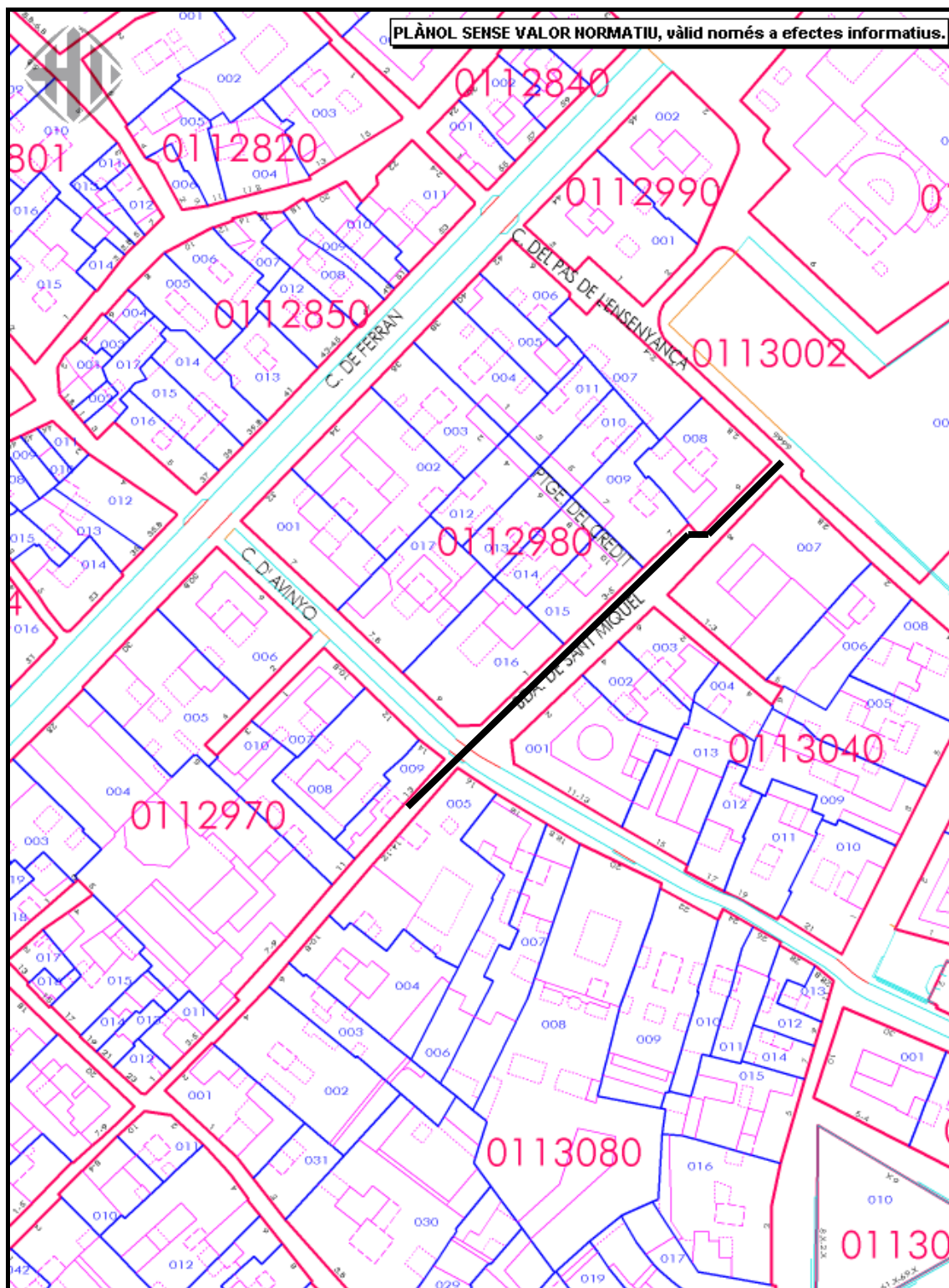
Seguidament, un cop documentada aquesta estructura, situada en relació a l'espai, presa de cotes i recollida la màxima informació que aquesta podia oferir, es va procedir al seu cobriment amb una capa de geotèxtil, per tal de protegir-la de cara a futures intervencions urbanes que es poguessin realitzar a la zona. Un cop realitzada aquesta tasca de documentació arqueològica, es va procedir a continuar amb els treballs del buidat de la rasa.

Al llarg de la intervenció, s'ha documentat gran quantitat de serveis contemporanis en actiu, així doncs, la zona o aquest carrer en concret, és un indret on hi ha hagut una gran quantitat d'intervencions urbanístiques, donada la presència d'aquest gran nombre de serveis públics amb diferent funcionalitat ( electricitat, gas, aigua, clavegueram...), cosa que fa pensar que les poques restes que puguin quedar conservades a la zona es trobin fragmentades com és el cas del llenç de muralla documentat, o resulti molt complicada la seva conservació.

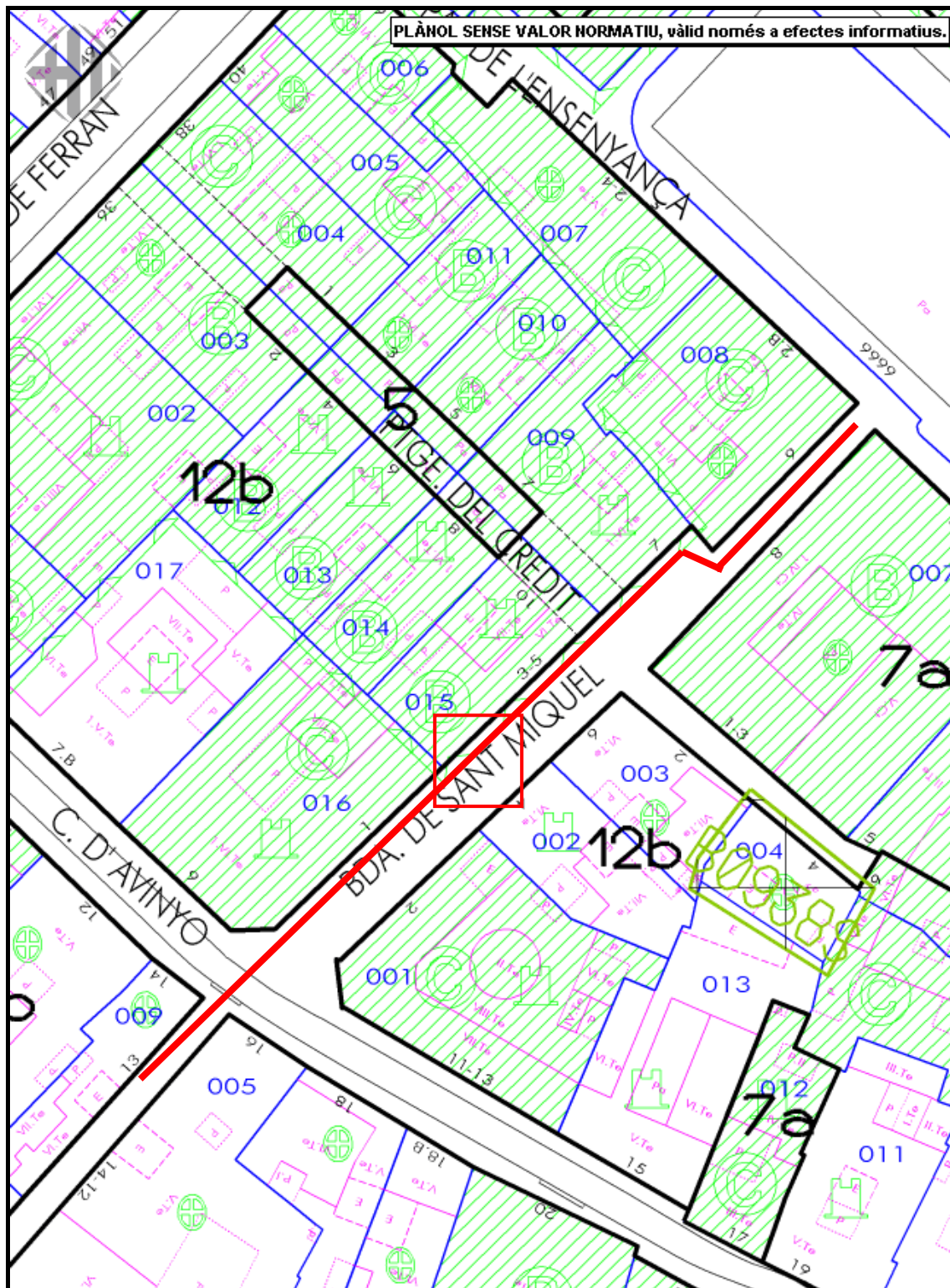
Pel que fa a aquest grup de serveis i estructures de desguàs que es van anar documentant al llarg de la rasa i que es trobaven en desús, corresponents a un període cronològic que abarca entre el s.XIX i XX pel que fa a la tècnica constructiva, i donada la manca total de materials ceràmics associats, es va procedir al seu desmuntatge, per part del personal de l'obra, ja que obstaculitzaven la futura col·locació de la nova tubular del servei elèctric posterior.





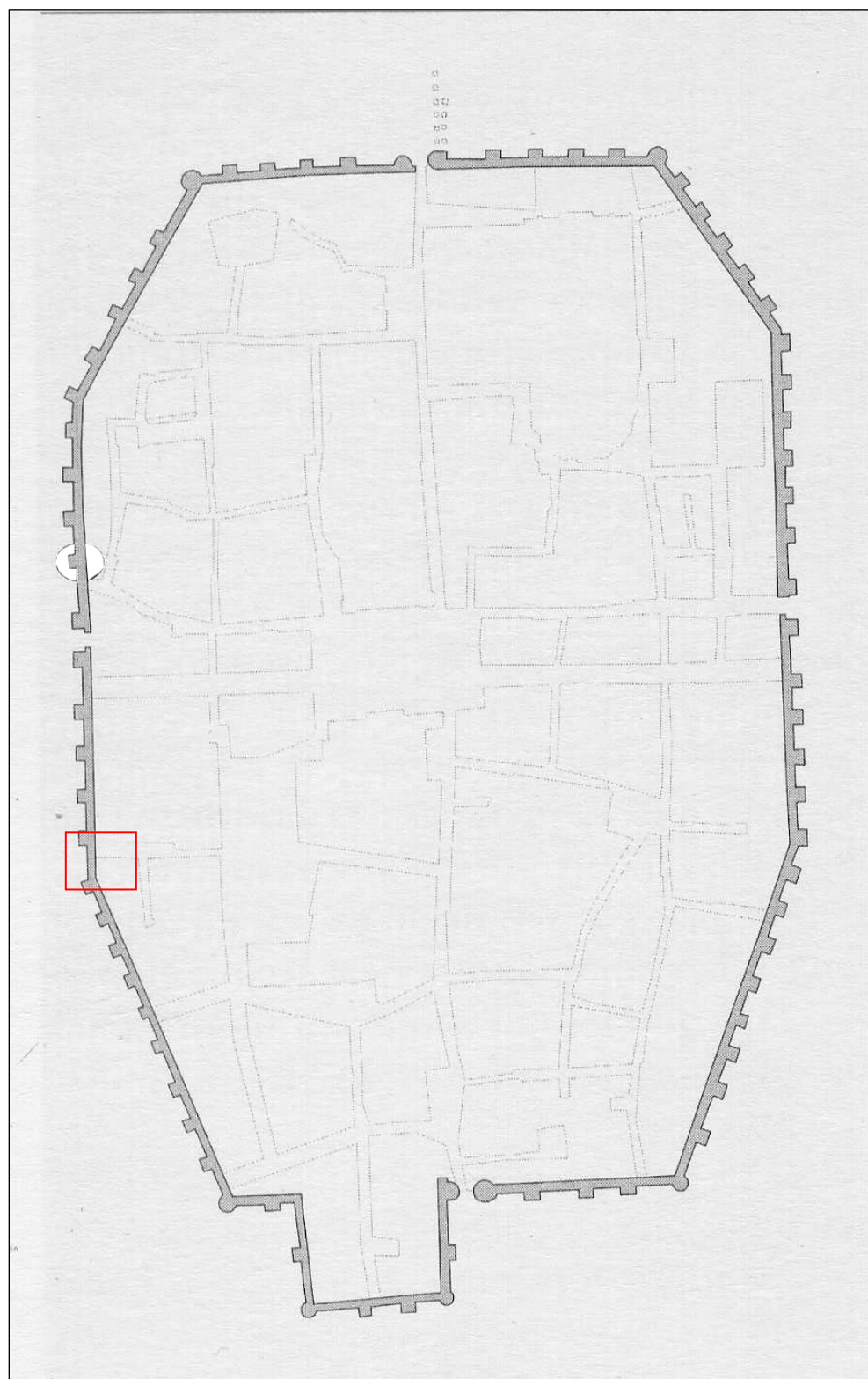




— Traçat final de la rasa a la Baixada de Sant Miquel i c/ de la Lleona.



-  Zona on s'han localitzat les restes del tram de muralla romana.
-  Traçat final de la rasa a la Baixada de Sant Miquel i c/ de la Lleona.



**Espai on s'ha documentat el tram de llenç de muralla.**

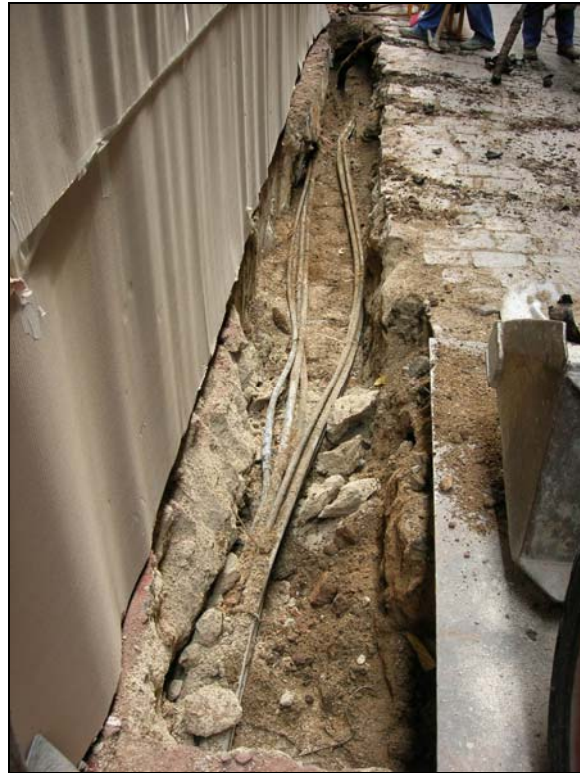
## 8.DOCUMENTACIÓ FOTOGRÀFICA



1. C/ Lleona abans d'efectuar la rasa.



2. Inici de la rasa al C/ Lleona nº 13.



3. Rasa al carrer de la Lleona.



4. Cala realitzada al c/ Avinyó.



5. Cala realitzada al c/ Avinyó.



6. Cala realitzada a l'encreuament del c/ Avinyó amb la Bda. de sant Miquel



7. Vista del C/ Avinyó un cop realitzades les cales de comprovació.



8. Cala realitzada al nº9 de la Bda. de Sant Miquel.



9. Vista de la Bda. de Sant Miquel des de la Pl. de Sant Miquel.



10. Inici de la rasa a la cantonada del nº1 de la Bda. de Sant Miquel.





11. Estructures contemporànies adossades a les restes de la muralla romana.



12. Claveguera, petit embornal.



13. Restes de trams de clavegueram modern.



14. Restes de trams de clavegueram modern.



15. Restes de la muralla romana amb diversos serveis.



16. Restes dels blocs de pedra un cop netejats.(El tram de muralla romana es troba fragmentat a la part esquerra pel pas d'un servei elèctric contemporani).



17. Fotografia de detall dels blocs de pedra.



18. Fotografia de detall dels blocs de pedra.



19. Construcció adossada a la muralla.



20. Vista del conjunt d'estructures.



21. Detall dels diferents aparells constructius.



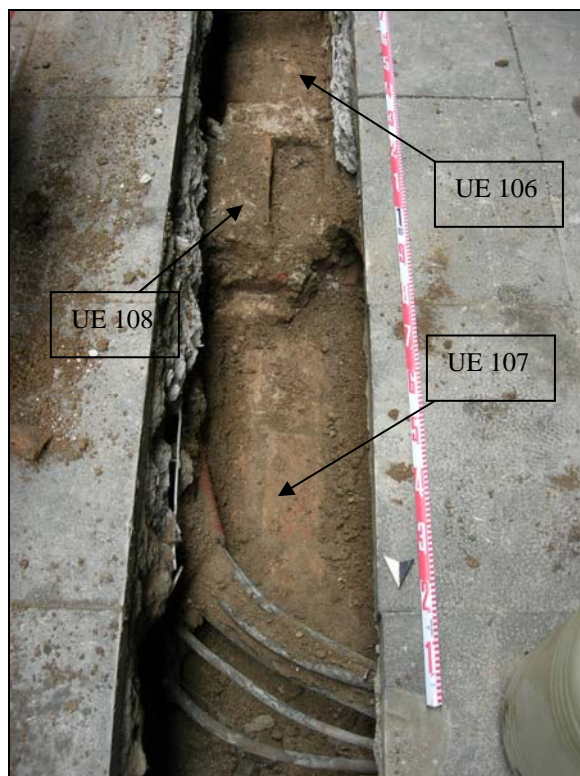
22. Vista general del tram de muralla romana.



23. Fotografia de detall del conjunt dels blocs de pedra.



24. Fotografia general dels blocs de pedra



25. Serveis contemporanis en actiu. Conjunt de clavegueram i embornal.



26. Vista general del tram de claveguera activa.





27. Detall de l'embornal.



28. Vista general de la claveguera que es trobava en funcionament.



29. Detall de la claveguera activa.



30. Instal·lació de tubs.



31. Cobriment amb geotèxtil de les estructures localitzades.



32. Vista de la clavaguera per sobre del tram on es va localitzar al muralla.



33. Serveis elèctrics a 30cm de la superfície Tram avariats.



34. Realització dels treballs de buidat manual.



35. Detall de connexió elèctrica a l'alçada del Passatge del Crèdit.



36. Vista del tram de rasa a partir del Passatge del Crèdit en direcció a la Plaça de Sant Miquel.



37. Detall de la gran quantitat de serveis elèctric a 70cm de la superfície, davant el Passatge del Crèdit, juntament amb la canalització d'aigua potable.



38. Vista dels últims trams de la rasa, a partir del Passatge del Crèdit.



39. Col·locació de part de la instal·lació elèctrica.



40. Tram de la rasa per sobre del Passatge del Crèdit.



41. Arqueta localitzada a l'alçada del nº5 de la Baixada de Sant Miquel.

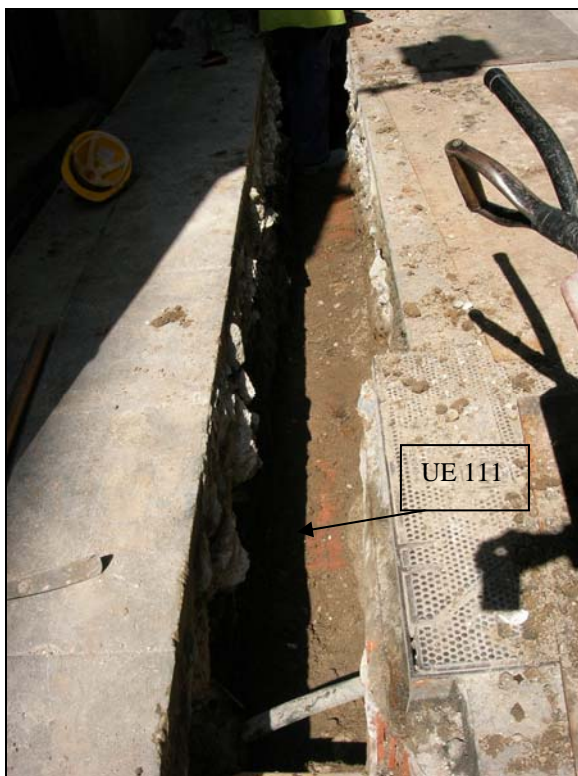


42. Arqueta localitzada a l'alçada del nº5 de la Baixada de Sant Miquel.

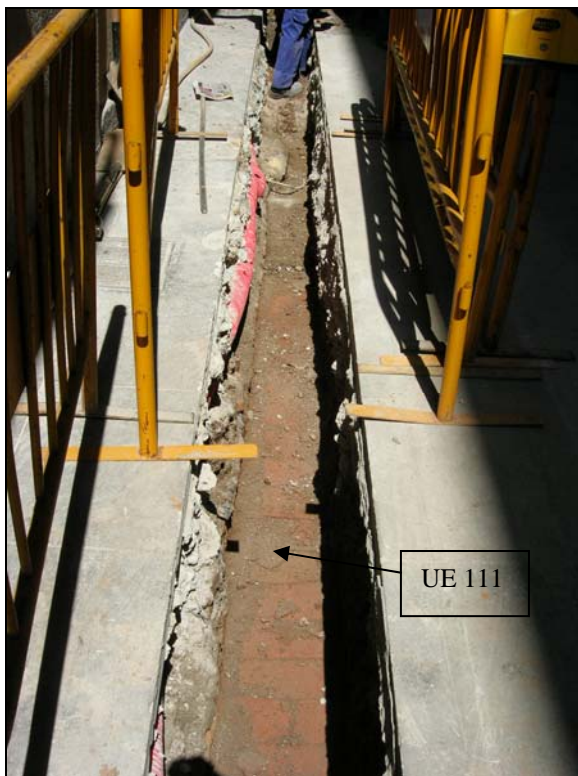




43. Tram en diagonal per enllaçar amb la zona estreta del carrer.



44. Tram de la rasa de la Baixada de Sant Miquel a tocar de la plaça.



45. Tram de la rasa de la Baixada de Sant Miquel a tocar de la plaça. S'aprecia un tram de maons corresponent a un servei elèctric.



46. Restes de serveis de gas a tocar de la plaça de Sant Miquel.



47. Restes de serveis de gas a tocar de la plaça de Sant Miquel



48. Tram final de la rasa a tocar de la plaça de Sant Miquel.



49. Tram de la rasa al carrer de la Lleona a la façana oest.



50. Tram de la rasa al carrer de la Lleona a la façana oest.



51. Tram de la rasa al carrer de la Lleona a la façana oest.

## 9.UNITATS ESTRATIGRÀFIQUES

Fitxa d'Unitat Estratigràfica				UE : 001
Sector:		Fase:		Cronologia: <b>s. XX</b>
DEFINICIÓ :	Paviment			
DESCRIPCIÓ :	Lloses de formigó de 40x60x7cm			
MATERIAL DIRECTOR :				
SEQÜÈNCIA FÍSICA :	Igual a		Equivalent a	
	Rebleix a		Es reblert per	
	Cobreix a	002	Es cobert per	
	Talla a		Tallat per	
	Es recolza a		Se li recolza	
	S'entrega a		Se li entrega	

Fitxa d'Unitat Estratigràfica				UE: 002
Sector:		Fase:		Cronologia: <b>s. XX</b>
DEFINICIÓ :	Preparació de paviment			
DESCRIPCIÓ :	Preparació de formigó per al paviment de lloses UE 001, amb una potència de 20cm.			
MATERIAL DIRECTOR :				
SEQÜÈNCIA FÍSICA :	Igual a		Equivalent a	
	Rebleix a		Es reblert per	
	Cobreix a	003	Es cobert per	001
	Talla a		Tallat per	
	Es recolza a		Se li recolza	
	S'entrega a		Se li entrega	

Fitxa d'Unitat Estratigràfica				UE: 003
Sector:		Fase:		Cronologia: <b>s. XX</b>
DEFINICIÓ :	Estrat			
DESCRIPCIÓ :	Sorres. Potència 40/50cm.			
MATERIAL DIRECTOR :				
SEQÜÈNCIA FÍSICA :	Igual a		Equivalent a	
	Rebleix a		Es reblert per	
	Cobreix a	101 a 110	Es cobert per	002
	Talla a		Tallat per	
	Es recolza a		Se li recolza	
	S'entrega a		Se li entrega	

<b>Fitxa d'Unitat Estratigràfica</b>				<b>UE : 101</b>	
Sector:		Fase:		Cronologia: <b>s. XIX-XX</b>	
DEFINICIÓ :	Claveguera				
DESCRIPCIÓ :	Restes de claveguera obrada amb maons. Es troba a una cota de 60cm de la superfície.				
MATERIAL DIRECTOR :					
SEQÜÈNCIA FÍSICA :	Igual a		Equivalent a		
	Rebleix a		Es reblert per		
	Cobreix a		Es cobert per	003	
	Talla a		Tallat per		
	Es recolza a	102	Se li recolza		
	S'entrega a		Se li entrega		

<b>Fitxa d'Unitat Estratigràfica</b>				<b>UE: 102</b>	
Sector:		Fase:		Cronologia: <b>s. I d.C</b>	
DEFINICIÓ :	MURALLA fundacional?				
DESCRIPCIÓ :	Agrupació de quatre carreus de mides similars, aproximadament 50cm cadascun, regulars ben escairats, fragmentats per un servei contemporani. Es troba a una cota de 45cm de la superfície.				
MATERIAL DIRECTOR :					
SEQÜÈNCIA FÍSICA :	Igual a		Equivalent a		
	Rebleix a		Es reblert per		
	Cobreix a		Es cobert per	003	
	Talla a		Tallat per	110	
	Es recolza a		Se li recolza	102	
	S'entrega a		Se li entrega	105	

<b>Fitxa d'Unitat Estratigràfica</b>				<b>UE: 103</b>	
Sector:		Fase:		Cronologia: <b>s. XIX- XX</b>	
DEFINICIÓ :	Claveguera				
DESCRIPCIÓ :	Tram de maons. Es troba a una cota de 60cm de la superfície.				
MATERIAL DIRECTOR :					
SEQÜÈNCIA FÍSICA :	Igual a		Equivalent a		
	Rebleix a		Es reblert per		
	Cobreix a		Es cobert per	003	
	Talla a		Tallat per		
	Es recolza a	104	Se li recolza		
	S'entrega a		Se li entrega		

Fitxa d'Unitat Estratigràfica				UE : 104
Sector:		Fase:		Cronologia: <b>s. XIX- XX</b>
DEFINICIÓ :	embornal			
DESCRIPCIÓ :	Embornal obrat amb maons lligats amb morter de color gris. Es troba a una cota de 40cm de la superfície.			
MATERIAL DIRECTOR :				
SEQÜÈNCIA FÍSICA :	Igual a		Equivalent a	
	Rebleix a		Es reblert per	
	Cobreix a		Es cobert per	003
	Talla a		Tallat per	
	Es recolza a		Se li recolza	103
	S'entrega a		Se li entrega	

Fitxa d'Unitat Estratigràfica				UE: 105
Sector:		Fase:		Cronologia: <b>s. I d.C</b>
DEFINICIÓ :	<i>Mur</i>			
DESCRIPCIÓ :	Massís intern adossat a la muralla, obrat amb pedres de mida petita lligades amb morter de calç blanc de matriu sorrenca. Es troba a una cota de 80cm de la superfície.			
MATERIAL DIRECTOR :				
SEQÜÈNCIA FÍSICA :	Igual a		Equivalent a	
	Rebleix a		Es reblert per	
	Cobreix a		Es cobert per	003
	Talla a		Tallat per	110
	Es recolza a		Se li recolza	
	S'entrega a	102		Se li entrega

Fitxa d'Unitat Estratigràfica				UE: 106
Sector:		Fase:		Cronologia: <b>s. XIX- XX</b>
DEFINICIÓ :	Claveguera			
DESCRIPCIÓ :	Claveguera obrada amb maons lligats amb morter gris de matriu sorrenca en cara en actiu. Es troba a una cota de 60cm de la superfície.			
MATERIAL DIRECTOR :				
SEQÜÈNCIA FÍSICA :	Igual a	107	Equivalent a	
	Rebleix a		Es reblert per	
	Cobreix a		Es cobert per	003
	Talla a		Tallat per	
	Es recolza a		Se li recolza	
	S'entrega a		Se li entrega	



Fitxa d'Unitat Estratigràfica			UE : 107	
Sector:		Fase:		Cronologia: <b>s. XIX- XX</b>
DEFINICIÓ :	Claveguera			
DESCRIPCIÓ :	Claveguera obrada amb maons lligats amb morter gris de matriu sorrenca en cara en actiu. Es troba a una cota de 60cm de la superfície.			
MATERIAL DIRECTOR :				
SEQÜÈNCIA FÍSICA :	Igual a	106	Equivalent a	
	Rebleix a		Es reblert per	
	Cobreix a		Es cobert per	003
	Talla a		Tallat per	
	Es recolza a		Se li recolza	
	S'entrega a		Se li entrega	

Fitxa d'Unitat Estratigràfica			UE: 108	
Sector:		Fase:		Cronologia: <b>s. XIX-XX</b>
DEFINICIÓ :	Embornal			
DESCRIPCIÓ :	Embornal obrat amb maons lligats amb morter gris, d'uns 50cm d'ample. Es troba a una cota de 40cm de la superfície.			
MATERIAL DIRECTOR :				
SEQÜÈNCIA FÍSICA :	Igual a		Equivalent a	
	Rebleix a		Es reblert per	
	Cobreix a		Es cobert per	003
	Talla a		Tallat per	
	Es recolza a		Se li recolza	
	S'entrega a		Se li entrega	

Fitxa d'Unitat Estratigràfica			UE: 109	
Sector:		Fase:		Cronologia: <b>s. XX</b>
DEFINICIÓ :	Servei elèctric			
DESCRIPCIÓ :	Servei de cables elèctrics a 45cm de la superfície.			
MATERIAL DIRECTOR :				
SEQÜÈNCIA FÍSICA :	Igual a		Equivalent a	
	Rebleix a		Es reblert per	
	Cobreix a		Es cobert per	003
	Talla a		Tallat per	
	Es recolza a		Se li recolza	
	S'entrega a		Se li entrega	

<b>Fitxa d'Unitat Estratigràfica</b>			<b>UE: 110</b>	
Sector:		Fase:		Cronologia: <b>s. XX</b>
DEFINICIÓ :	Servei elèctric			
DESCRIPCIÓ :	Servei de cables elèctrics a 45cm de la superfície.			
MATERIAL DIRECTOR :				
SEQÜÈNCIA FÍSICA :	Igual a		Equivalent a	
	Rebleix a		Es reblert per	
	Cobreix a		Es cobert per	003
	Talla a	102 i 105	Tallat per	
	Es recolza a		Se li recolza	
	S'entrega a		Se li entrega	

<b>Fitxa d'Unitat Estratigràfica</b>			<b>UE: 111</b>	
Sector:		Fase:		Cronologia: <b>s. XX</b>
DEFINICIÓ :	Servei elèctric			
DESCRIPCIÓ :	Cobertura de maons com a protecció d'un servei d'electricitat.			
MATERIAL DIRECTOR :				
SEQÜÈNCIA FÍSICA :	Igual a		Equivalent a	
	Rebleix a		Es reblert per	
	Cobreix a		Es cobert per	003
	Talla a		Tallat per	
	Es recolza a		Se li recolza	
	S'entrega a		Se li entrega	

## **10. BIBLIOGRAFIA**

**A. A. V. V.** (1993): *Congrés d' història de Barcelona. La ciutat i el seu territori, dos mil anys d'història.* Barcelona, 20, 21, 22 d'octubre de 1993. Volum I. Ponències i Comunicacions.

**A. A. V. V.** (1995): *Història de Barcelona.* Enciclopèdia Catalana. Barcelona.

-Vol.1 (1991): *Estructura urbana de la ciutat romana.*

-Vol.2 (1992): *La formació de la Barcelona medieval.*

-Vol.3 (1992): *La ciutat consolidada (segles XIV-XV).*

-Vol.4 (1992): *Barcelona dins la Catalunya moderna (segles XVI-XVII).*

-Vol.5 (1993): *El desplegament de la ciutat manufacturera (1714-1833).*

-Vol.6 (1995): *La ciutat industrial (1833-1897).*

**A. A. V. V.** (1997): *Els barris de Barcelona. Vol.1: Ciutat Vella i Eixample.* Enciclopèdia Catalana. Barcelona.

**A. A. V. V.** (2002): *Diccionari d'arqueologia.* Termcat.

**A. A. V. V.** (2004) : *Abajo las murallas!!!.* 150 anys de l'enderroc de les muralles de Barcelona. Museu d'Història de la ciutat. Institut de Cultura. Ajuntament de Barcelona. Barcelona.

**BALAGUER, V.** (1865): *Las calles de Barcelona,* 2 volums. Barcelona.

**BALCELLS, A.** (1983): *Historia contemporánea de Cataluña.* Barcelona.

**CARRERAS CANDI, F.** (1916): *Geografia general de Catalunya. La ciutat de Barcelona.* Barcelona.

**CARRERAS CANDI, F.** (1982): *Gran geografia comarcal de Catalunya .* Vol VIII Barcelonès i Baix Llobregat.

**CIRICI, A.** (1975): *Barcelona pam a pam*. Barcelona.

**DURAN I SANPERE, A.** (1972-1975): *Barcelona i la seva història*. Barcelona.

**FABRE, J.; i HUERTAS CLAVERIA, J. M.** (1977): *Tots els barris de Barcelona. Vol. VII: Els polígons (2) i el Districte Cinquè*. Barcelona.

**FLORENSE FERRER, A.** (1962): "Evolución de Barcelona en la Baja Edad Media". *Cuadernos de arqueología e historia de la ciudad, III*. Barcelona.

**GALERA, M.; ROCA, F.; TARRAGÓ, S.** (1982): *Atlas de Barcelona*. Barcelona.

**GARCIA ESPUCHE, A.** (1986): *Espai i Societat a la Barcelona preindustrial*. Barcelona.

**GARCIA ESPUCHE, A.** (1987): *Barcelona a principis del s. XVIII. La Ciutadella i els canvis a l'estructura urbana*. Barcelona.

**GARCIA ESPUCHE, A. i GUARDI I BASSOLS, M.** (1993). "Estructura urbana" a *El desplegament de la ciutat manufacturera (1714 - 1833). Volum. 5 de Historia de Barcelona*, Gran Enciclopedia Catalana, Barcelona, 1993.

**GRANADOS, O.** (1982): " El pla de Barcelona i la seva Història" a *Actes del 1 Congrés d'Història del Pla de Barcelona*. Institut Municipal d'Història. Barcelona.

**HARRIS, E.C** (1979) .; *Principios de estratigrafía arqueológica*. Ed. Crítica. Barcelona.

**HURTADO, V.; MESTRE, J.; MISERACHS, T.** (1998): *Atlas d'Història de Catalunya*. Barcelona.

**PALET MARTÍNEZ, J.M.** (1994): Estudi territorial del Pla de Barcelona. Estudis i memòries d'arqueologia de Barcelona, 1. Ajuntament de Barcelona. Barcelona.

**PALLARÉS.** (1969): *Las excavaciones de la Plaza de San Miquel y la topografía romana de Barcino*. Cuadernos de arqueología e historia de la ciudad XIII. Barcelona.

**PI i ARIMON, A.** (1854): *Barcelona antigua y moderna*, Volum I. Barcelona.

**PLADEVALL, A.** (1982): "Barcelona i el Barcelonès" a *Gran geografia comarcal de Catalunya. El Barcelonès i el Baix Llobregat*. Volum 8. Obra dirigida per J. Carreras i Martí. Barcelona. Pàg.11-14.

**QUADERNS D'ARQUEOLOGIA I HISTORIA DE LA CIUTAT DE BARCELONA.**  
Museu d'Història de la Ciutat. Institut de Cultura. Ajuntament de Barcelona. Any 2005. Quarhis n.01.

**QUADERNS D'ARQUEOLOGIA I HISTORIA DE LA CIUTAT DE BARCELONA.**  
Museu d'Història de la Ciutat. Institut de Cultura. Ajuntament de Barcelona. Any 2006. Quarhis n.02.

**QUADERNS D'ARQUEOLOGIA I HISTORIA DE LA CIUTAT DE BARCELONA.**  
Museu d'Història de la Ciutat. Institut de Cultura. Ajuntament de Barcelona. Any 2007. Quarhis n.03.

**RAYA, M. ; MIRÓ , B.** (1991): *Excavació arqueològica a la Plaça de Sant Miquel*. Tribuna d'Arqueologia 1989-1990. Barcelona.

**RIBA i ARDERIU, O.** (1993): “Assaig sobre la geomorfologia medieval de la ciutat vella de Barcelona” a *Actes del III Congrés d’Història de Barcelona*. Barcelona. Pàg.: 171-174.

**SOBREQUÉS, J.** (1992): *Història de Barcelona. Vol. IV. Segles XIV-XV*. Barcelona.

**SOBREQUÉS, J.** (1992): *Història de Barcelona. Vol. V. Segles XVI-XVII*. Barcelona.

**VILA, J.M.** (1998): *Memòria dels sondeigs arqueològics realitzats a la plaça de Sant Miquel de Barcelona*. Barcelona. Inèdit.